

Model 1881 / Nora / Design af Kirsten Nybo

4

M.
1881



No.
189

S

M

L

XL

XXL

XXXL

20 m



Blend Bamboo



NORA / Cardigan
Design Kirsten Nyboe

MATERIAL: Blend Bamboo (70% Bamboo, 30% Bomull).
STORLEK: S (M) L (XL) XXL (XXXL).
MODELLENS BRÖSTVIDD: Ca. 98 (104) 110 (116) 121 (127) cm.
HEL LÄNGD: Ca. 69 (70) 71 (72) 73 (74) cm.
GARNÅTGÅNG: 11 (12) 13 (14) 14 (15) n fg 7017.
STICKOR: Rundsticka 3,5 mm (40 och 80 cm), strumpstickor 3,5 mm.
MASKTÄTHET: 28 m och 40 varv mönster = 10 x 10 cm. Stämmer inte masktätheten bör det bytas till grövre eller tunnare stickor.

FÖRKORTNINGAR

m = maska, r = rät, a = avig, v = varv, arb = arbetett, tills = tillsammans, int = intagning, km = kantmaska, vr r = vridet rät.

INFORMATION

Koftan stickas i mönsterpaneler fram- och tillbaka på rundstickan och delas vid ärmhålet. Koftan är V-ringad och har resår nedtill och på ärmarna.

Om det endast finns ett tal i beskrivningen gäller det för alla stl.

2/2 resår: * 2 r, 2 a *. Upprepa * - * varvet ut.

Mönsterpaneler: Stickas efter diagram A och B.

Kantm längs framkanter:

På rätsidan: sticka de två första maskorna räta, och de två sista lyfts av med garnet bak arb.

På avigsidan: sticka de två första maskorna på varvet aviga, och de två sista lyfts av med garnet framför arb. Upprepa dessa två varv.

Intag för V- ringningen: Sticka 16+2 m (framkanten), sticka 2 tills = 1 m minskad.

Uttag vid ärmar: Vid varvets början under ärmen placeras en markör. Öka 1 m i länken mellan maskorna efter 1 m, sticka till det finns 1 m kvar innan markör, öka 1 m i länken mellan maskorna. De ökade maskorna stickas vridet räta. Det är nu ökat 2 m på varvet.

BÅLEN

Lägg upp 276 (292) 308 (324) 340 (356) m på rundsticka 3,5mm. Sticka 6 cm 2/2 resår fram- och tillbaka på rundstickan. På sista varvet placeras markörer enl teckningen på nästa sida. Fortsätt rakt upp med mönsterpanelerna A och B enl bild på nästa sida samt sticka kantmaskorna som beskrivet ovan. Kantmaskorna är inräknat i maskantalet. När arb från nedersta kanten mäter 45 (46) 46 (47) 47 (48) cm, delas arb för ärmhål enl följande: Maska av 6+6 (6+6) 6+6 (7+7) 7+7 (8+8) m omkring sidsömsmarkören i båda sidorna. Det finns nu 64 (68) 72 (75) 79 (82) m på varje framstycke samt 124 (132) 140 (146) 154 (160) m på bakstycket (inkl. kantm). Därefter stickas fram- och bakstycke fram- och tillbaka var för sig och fortsätt med mönsterpaneler.

Börja med ärmhålsintagningar på vänster framstycke.

VÄNSTER FRAMSTYCKE

På vartannat varv minskas 1 m totalt 11 (13) 15 (16) 17 (19) ggr. **OBS Samtidigt!** med ärmhålsintagningarna minskas för V-ringningen som beskrivet förut således: På vart 3-e varv minskas 1 m totalt 27 (28) 29 (30) 32 (32) ggr. Därefter stickas rakt upp till arb från nedersta kanten mäter 69 (70) 71 (72) 73 (74) cm. Låt axelns 26 (27) 28 (29) 30 (31) m vila.

BAKSTYCKET

Fortsätt fram- och tillbaka på rundstickan över bakstyckets maskor och i paneler. Gör intagningar för ärmhål i varje sida som på vänster framstycke. När arb från nedersta kant mäter 69 (70) 71 (72) 73 (74) cm, vilar alla maskorna.

HÖGER FRAMSTYCKE

Stickas som vänster framstycke men spegelvänt.

Sammanstickning av axelsömmarna: Lägg bakstyckets axelmaskor maskor räta mot räta mot framstyckets axelmaskor. Använd en hjälpsticka och stick in den genom 1 m på bakstycket och vidare genom 1 m på framstycket och sticka 1 m genom båda, upprepa 1 ggr, drag den första maskan över den andra. Fortsätt på samma sätt med sammanstickning och samtidig avmaskning till alla axelns maskor 26 (27) 28 (29) 30 (31) m är avmaskade. Maska av nackens 50 (52) 54 (56) 60 (60) m. Sticka ihop och samtidigt maska av den andra axeln på samma sätt som den första.

VÄNSTER ÄRM: Lägg upp 68 (68) 68 (72) 72 (72) m på strumpstickor 3,5 mm. Tag ihop och sticka 6 cm resår 2/2. Sticka därefter mönster enl diagram A, **samtidigt** ökas 2 maskor på vart 6-e (6-e) 5-e (5-e) 5-e (4-e) varv totalt 21 (24) 26 (26) 29 (31) ggr. De nya maskorna stickas i mönster allt eftersom. Byt till rundstickan när maskantalet är så det räcker till. När det finns 110 (116) 120 (124) 130 (134) m på varvet, stickas rakt upp till arb från nedersta kanten mäter 43 (44) 44 (44) 45 (45) cm. Maska av får ärmhål med 12 (12) 12 (14) 14 (16) m under ärmen.

Ärmkupa: Fortsätt fram- och tillbaka på stickan **samtidigt** som det avmaskas på vartannat varv med 2 m 2 (3) 4 (4) 4 (4) ggr, därefter 1 m 5 ggr på vartannat v, 1 m 8 (8) 7 (7) 7 (8) ggr på vart 3-e v, 1 m 9 (8) 8 (8) 8 (7) ggr på vartannat v, och 2 m på vartannat v 3 (4) 4 (4) 5 (5) ggr. Maska av de resterande 34 (34) 36 (38) 40 (42) m.

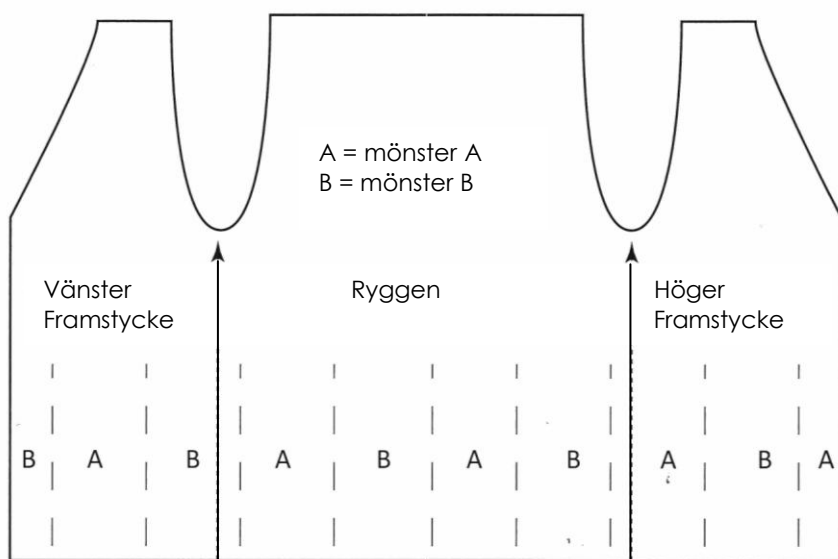
HÖGER ÄRM: Stickas som vänster men efter diagram B.

MONTERING

Sy i ärmarna på koftan.

Beskrivning nr: 1881 (2/2)

Placering av markörer och stickning av paneler

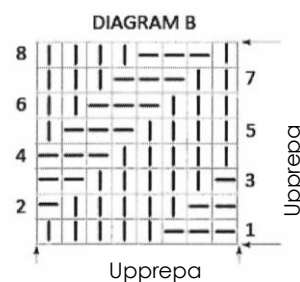
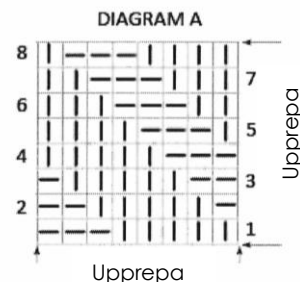


- Markör Markör Markör Markör Markör Markör Markör Markör Markör
- 32 m + 24 m + 32 m + 32 m + 32 m + 32 m + 24 m + 32 m + 16 m + 2 kantm = S
 - 32 m + 24 m + 32 m + 32 m + 32 m + 32 m + 24 m + 32 m + 16 m + 2 kantm = M
 - 32 m + 32 m + 32 m + 40 m + 40 m + 32 m + 32 m + 32 m + 16 m + 2 kantm = L
 - 40 m + 32 m + 32 m + 40 m + 40 m + 32 m + 32 m + 40 m + 16 m + 2 kantm = XL
 - 40 m + 32 m + 40 m + 40 m + 40 m + 40 m + 32 m + 40 m + 16 m + 2 kantm = 2XL
 - 40 m + 40 m + 40 m + 40 m + 40 m + 40 m + 40 m + 40 m + 16 m + 2 kantm = 3XL

Markör i sidsöm

- S= efter 2 kantm + 68 m, efter ytterl 136 m, 68 + 2 kantm
- M= efter 2 kantm + 72 m, efter ytterl 144 m, 72 + 2 kantm
- L= efter 2 kantm + 76 m, efter ytterl 152 m, 76 + 2 kantm
- XL= efter 2 kantm + 80 m, efter ytterl 160 m, 80 + 2 kantm
- 2XL= efter 2 kantm + 84 m, efter ytterl 168 m, 84 + 2 kantm
- 3XL= efter 2 kantm + 88 m, efter ytterl 176 m, 88 + 2 kantm

←
Stickriktning



Ojämma nr = (R) rätsidan
Jämna nr = (A) avigsidan

— = a på (R) och r på (VR)
| = r på (R) och a på (VR)



Tel. 0320-184 51. Fax 0320-184 52